

一般財団法人 ちくご川コミュニティ財団

# 活動報告書

2019年8月～2021年7月



一般財団法人 ちくご川コミュニティ財団

〒830-0048 福岡県久留米市梅満町563

TEL: 0942-34-5600 FAX: 0942-34-5777

E-Mail: info@c-comfund.com

 ちくご川コミュニティ財団

2021年9月30日発行



『市民が主体的に公益を担う社会を実現するために「人の役に立ちたい」と活動している方々へ「活動の力になりたい」を届けます』という理念・目的の下、2019年8月に一般財団法人ちくご川コミュニティ財団(以下CCF)が誕生し、2年が経ちました。この間、発起人の皆さまを始めとして多くの方々に応援、支援を頂きました。心から感謝いたします。

この2年間、CCF設立と設立記念の集いから始まり、子ども若者基金の創設と第1回子ども若者応援成実施、2020年度休眠預金等活用事業(通常枠)資金分配団体への採択・同事業の実施等、活発に活動を行って参りました。また、理念と目的を見直し、組織の組換えを行うとともに、財団が一致団結して進む体制にもして参りました。

そのような過去2年間の歩みを事業報告書としてまとめました。発起人、支援者、協力者の皆さまへのご報告に、またご関心のある方への情報提供になりますことを心から希望いたします。

## もくじ

|  |    |
|--|----|
| 報告概要〈事業、理念目的の共有と組織のスリム化〉                           | 3  |
| 子ども若者応援成〈社会的孤立解消を軸に〉                               | 4  |
| •お母さん大学久留米支局(久留米)                                  | 4  |
| •gocochi-Next(久留米)                                 | 5  |
| •元岡国際交流ひろば(福岡)                                     | 6  |
| •おもやい広場(小郡)・NPO舞台アート工房・劇列車(久留米)                    | 7  |
| •NPO法人そよ風学童保育所(大牟田)・なないろリボン(大牟田)・NPO法人わたしと僕の夢(久留米) | 8  |
| •ボランティアDIWA(佐賀県鹿島)・安武百祥会(久留米)・大牟田区厚生保護女性会(大牟田)     | 9  |
| •大牟田レクリエーション協会(大牟田)・NPO法人Art Project OITA(大分)      | 9  |
| •他団体との連携による取り組み〈(公財)佐賀未来創造基金との共同助成事業〉              | 9  |
| 休眠預金等活用事業〈困難を抱える子ども若者の孤立解消と育成〉                     | 10 |
| 休眠預金活用制度について                                       | 10 |
| •NPO法人わたしと僕の夢    •みんなの家みんな                         | 11 |
| 「困難を抱える子ども若者の孤立解消と育成を考える会」の開催と実施状況                 | 12 |
| ご支援・ご協力への感謝  | 14 |
| ご寄付・ご支援方法  | 15 |

## 報告概要

### ●事業

CCFは、事業として、子ども若者応援成、休眠預金等活用事業及び緊急物資支援の仲介・災害支援協力などを行ってきました。

子ども若者応援成については、CCFに遺贈をしていただいた故F・S様には、CCFとして感謝してもしきれません。CCF内に創設した子ども若者基金に遺贈金を入金して初めて、子ども若者応援成が開始できました。

第1回助成事業については、昨年5月に公募を開始し、審査の上同年7月には13の団体に525万円の助成を行うことができました。また、(公財)佐賀未来創造基金に同基金からの資金を委託し、本助成と同趣旨で支援を行うことができました。

CCFでは、故F・S様の命日9月5日を財団の子ども若者応援成記念日とし、報告書を掲示し感謝を捧げることとしました。

昨年10月、CCFは、2020年度休眠預金等活用事業(通常・草の根事業枠)資金分配団体に採択されました。同事業枠では福岡県で最初の採択

です。同年11月にJANPIA(日本民間公益活動連携機構)と資金提供契約を締結し、公募・審査を経て、本年2月に2つの実行団体を選定し、事業を開始しました。事業は3月の事前評価ワークショップを経て、実行団体との資金提供契約を行い、4月から資金的・非資金的双方の支援を行っています。

この他、昨年4月には、アジアパシフィックアライアンス・ジャパン(A-PAD・J=本年9/1よりCIVIC FORCEに合流)が11,000枚のマスクを久留米地区の16医療・15介護施設へ贈与する仲介を行いました。

同年7月の筑後川流域豪雨災害でもA-PAD・Jの避難所への緊急物資支援の手伝いを行いました。その後別の団体からのクリスマス用備品や災害備蓄物資の仲介も行いました。

本年8月の筑後川水害では、支援基金を立ち上げるとともに、久留米市被災地の復旧支援をNPO法人YNFと連携協力致しました。

### ●理念目的の共有と組織のスリム化

事業を開始すると、理事間で考え方の違いや意見の相違が起り、理事辞任が2度ほど起りました。そこで、残った理事・監事で理念・目的を再確認しました。また、少人数で財団運営を行っていることに鑑み、組織をスリム化しました。

評議員会-理事会-理事長-事務局長-事務局のラインに一本化するとともに、毎週の職員週例会、毎月の理事会により常に理念・目的を意識し、情報を共有する体制となりました。今や役員・職員が一丸となって事業に取り組んでいます。

## 子ども若者応援助成

### ●社会的孤立解消を軸に

CCFでは、東京大学社会科学研究所中村寛樹研究室の協力を得て、昨年5-7月に筑後川関係地域の困難を抱える子ども若者について調査を行いました。困難は、貧困、心身の障がい、家庭環境、不登校、外国人や外国にルーツをもつ家庭だから起こる諸問題など様々でした。しかし、共通していることが1つあります。それはそのような困難をもつ子ども若者は孤立した環境にいます。社会的孤立と言ってよいかもしれません。

第1回子ども若者応援助成においては、子ども

若者を支援していること、特に新型コロナウイルス感染症(以下COVID-19)禍の影響を受けた対象者や支援団体を優先するという基準で審査を行い、19応募の中から13の団体を選定しました。助成を受けた団体はどの団体も素晴らしい活動をなさり、顕著な実績を挙げられています。

しかし、社会的孤立の解消が、地域社会を変える鍵ということが分かった今、ここでは、孤立した子ども若者、或いはその親御さんなどを、社会と結び付け、孤立や孤独から繋がりへと移行させようと努力されている団体に注目して報告します。

### お母さん大学久留米支局(久留米)

#### 「共に学び、共に楽しむ 親と子の居場所づくり」

子育てをするお母さん達の孤立や孤独を繋がりへと移行させる場として真っ先に挙げられる場所が生まれました。久留米市合川町の松葉荘の一室です。まず、お母さんたちの声を聞いてみましょう。

5か月児の母

「コロナ禍で家族や病院の人以外に息子を抱っこしてもらい機会がなく、ここで初めて自分以外の人に抱っこしてもらいました。とても嬉しかったことを覚えています。こういうことに気づくことができたことも、この場所があるからこそです。」

双子3歳、女児7歳の3児の母

「松葉荘はあったかく、すごく居心地のよい場所です。折々おしゃべり会では新聞折りをツールに、お母さんたちが色んなことを話すことでストレス発散になったり、ちょっとした悩みを相談することもできるのでとてもありがたいです。子ども達を

連れてくるのが当たり前ででき、誰かが適宜面倒を見てくれたり、子ども同士で遊んだり、家族みんなにとって居心地のいい場所になっており、なかなかあるようでない貴重な場所です。」

アパートの一室を拠点として、母子及びその家族が集まるつながり強化が、昨年開始されました。このアパートは、オーナーが、アパート住人や様々なコミュニティ活動を行う個人・団体が使用可能となる場として、古い建物をリノベーションしたものです。人の交流がより進むようにアパート裏には菜園も設置。菜園では、現在お母さん大学の親子が、招聘講師の指導の下、野菜や花卉類を

栽培中です。CCFの助成金は、この事業の開始のため活用されており、嬉しく思います。COVID-19禍の中、お母さん同士のつながりをつくるこの活動は、益々意義が高まっています。Instagram等で活動を発信したのに対し、連絡してきたのが転勤で久留米に引っ越ししてきた上記5か月児のお母さんでした。



この会には、障がいを持つ子どもさんのお母さんも参加している他、拠点近隣住人の外国人母子に、参加の声をかけることを検討しているなど、社会的広がりも期待できます。この事業が進み、参加した子育て中の母子の孤立が解消乃至改善されていくことを望みます。



### gocochi-Next(久留米)

#### 「発達障がいに関する学習会」

この学習会(ついんくる講座)は、2015年より久留米市幼児教育研究所・障害者福祉課・学校教育課との協働で月に1回開催しているものです。

今日、発達障がいをもつ子どもたちの数は増え続けています。2020年度の学習会は、COVID-19拡大防止のため、すべての回をオンライン配信で行うことになりましたが、同配信を初めて行うということになりましたが、同配信を初めて行うということ、Wi-Fi環境が安定している場所にメンバーが待機する必要があること、及びネット環境がない方・聴覚障がいのある人が参加される場合、手話通訳者がオンラインで参加できないなどの事情があり、会場を毎回準備することになり、その為の費用をCCFが助成しました。

『ついんくる講座』は、専門家による講座(ZOOMによるオンラインも使用)を計8回開催し、延べ626人という多くの参加者を得ました。参加

者の声は次の通りです。

「不適切な行動をどう理解して良い方向へ導いていくのがとてもわかり易く、実際の現場での経験からくる言葉がとても伝わってきました。多くの方(地域、関係各所の方)に知ってもらいたい内容でした。家族にもうまく説明できるかわかりませんが伝えて行けたらと思いました。」

「自分が担当させていただいている対象者に、当てはまるものが多くありました。関わりの中で、このような考え方でよいのだろうかという不安がありました。行動に移してみようという気持ちになりました。行動問題をなくすのではなく、適切な行動を増やすことが大切という言葉、本当にその通

りだと感じました。」

「来年度の講座も、是非受講させていただき  
ます。楽しみにしています。」

「今年度を通して研修に参加させて頂き、このご  
時世の中での貴重な学びの機会をご提供頂きま  
して本当にありがとうございました。今後とも宜し  
くお願い致します。」

久留米市民活動・絆づくり推進事業  
gocochi-Next  
「ついんくる★★講座2020」のご案内

令和元年度、gocochiは「自閉スペクトラム症児・者が生きやすい久留米」を目指し、  
gocochi-Nextとして再始動しました。自閉スペクトラム症児・者に対する支援を軸に据え、  
「支援の広がり」と「実践力の向上」を目指した研修を行います。  
令和2年度も、久留米市・久留米市教育委員会・久留米市社会福祉協議会・高橋市・高橋市教育  
委員会の後援を得て、久留米市（障害者福祉課・幼児教育研究所・学校教育課）との協働で事業を  
進めています。

令和2年度の予定（全8回）

| 日にち       | テーマ・講師  |
|-----------|---|
| 7/26 (日)  | 「自閉スペクトラムをもつ方々への支援」～基本のきー<br>こども学園 公益心理士 野間 康美 先生                                     |
| 8/23 (日)  | 子どもの心の治療について～実際のケースから学ぶ～<br>のぞみの医療院 院長 堀川 直希 先生                                       |
| 9/13 (日)  | のぞみの医療院での治療の取り組み～子どもの心にかかり添うかー<br>のぞみの医療院 院長 堀川 直希 先生                                 |
| 10/18 (日) | A B A (向陽行動分析学) への招待① 行動の発見を促そう<br>山口野間病院 精神科医・認定行動分析士 相岡 弘輝 先生                       |
| 11/29 (日) | A B A (向陽行動分析学) への招待② 言葉を教える<br>山口野間病院 精神科医・認定行動分析士 相岡 弘輝 先生                          |
| 12/13 (日) | 成人期ASD者の支援～就労を中心に①<br>知覚障害を伴うASD者の就労支援～アセスメントに基づく実践的支援<br>早稲田大学 教育・総合科学学術院 教授 梅本 隆二先生 |
| 1/7 (日)   | 成人期ASD者の支援～就労を中心に②<br>アスペルガー症候群に特化した就労支援～E S P I D D<br>早稲田大学 教育・総合科学学術院 教授 梅本 隆二先生   |
| 2/7 (日)   | 行動障害とは？ ～その具体的な支援について～<br>障がい者地域生活支援・行動センター ケーむ 森口 智也 先生                              |

新型コロナウイルス感染症拡大防止の観点から、本年度のついんくる講座はオンライン配信で行  
います。各分野で活躍されている講師の方々による貴重なお話を聞ける講座ばかりです。  
多くの方の申込みをお待ちしています。

申込みの詳細は裏面をご覧ください。

gocochiのメンバーは言います。自閉スペク  
ラム症(以下「自閉症」)の人は、脳のしくみが定  
型の人とは違うため、対人関係や社会性  
の障害、コミュニケーション障害等、目に見えな  
い障害だといわれています。自閉症の人が安心して  
生活するためには、周りの人たちが特性を理  
解した上で、生活環境を整えたり、適切な接し方  
をすることが必要です。ですが、周りの人たちに  
発達障害に対する理解が得られないために、沢  
山の困難を抱えている人も多くいます。

自閉症の人がこの社会の中で不自由なく暮ら  
していくのは、どれだけ多くの理解者を増やしてい  
かにかかっていると言っても過言ではありません。  
『ついんくる講座』を通じて、発達障がいへの理  
解促進と支援者の広がりが進んできています。



対面学習ができる場合、パソコンを使って『そ  
場で調べたい』というニーズ、インターネットを  
活用すべき場面があり、Wifi環境をつかって学習  
のスピードアップを図りました。

菜園活動は、畑での野菜栽培活動です。野菜



づくりを通して学習者と地域住民をつなぐ活動  
を行いました。一連の継続的な活動を通して生きた  
日本語を学ぶこともできました。また、継続的な  
野外での活動は、近隣住民とのコミュニケーシ  
ョンも図ることになったようです。



### おもいやい広場(小郡)

#### 「くまさん文庫」

人との新しい出会いの場や接触が減少してい  
る孤立した子育ての環境がCOVID-19禍の中益  
々加速しています。本を介して地域社会、親子、ス  
タッフとの触れ合いの場をつくり、孤立解消を目  
指しています。リアルに出会う機会とオンラインで

つながり、ココにいれば、共に学び共に楽しむ仲  
間がいて、親も子も受け止めてもらえるのです。  
心身の障がいのある子どもさんなども対象とし  
ており、小郡市で重要な役割を果たしています。

### NPO法人舞台アート工房・劇列車(久留米)

#### 「無料子ども塾に通う子ども・外国籍の子どもの人形劇鑑賞支援」

困難を抱える子どもほど自己受容感が低く、芸  
術体験により、その自己受容感を高めることがで  
きると考えられます。この事業はそのような子ど  
も達に人形劇鑑賞という芸術体験を付与するも

のです。3月に行われた人形劇には普段学校に  
来ない外国籍の子ども達が多数現れ、保護者か  
らワールド学級担任に多くの謝辞がありました。

### 元岡国際交流ひろば(福岡)

外国人の社会的孤立は、外国人の力を必要としている日本社会として克服しなければならない課題です。

COVID-19禍の世界的広がりの中で、外国人  
留学生は、一旦帰国して日本に戻れなかったり、  
或いは、帰国できずに日本に留まるも学校にも行  
けず、孤立した状態で過ごすことになっていまし  
た。元岡国際交流ひろばが行ったのは、『オンラ  
イン会話』の場の提供と日本に残った学生たちを

集めての菜園活動でした。

『オンライン会話』の場の提供では、外出自粛・  
課外活動自粛、帰国後再来日できない等により、  
対面での学習が中止されている学生たちの学習  
の継続、および困りごとや鬱等メンタル面のサポ  
ートを行いました。

## NPO法人そよかぜ学童保育所(大牟田)

放課後や長期休みに外での豊かな体験を与えることを理念とするそよかぜ学童保育所は、1年生から6年生までの異年齢集団で、年長生が年少生の面倒を見、年少生は年長生をモデルとしてお互いに成長し合う素敵な場所です。学童保育所生に社会とのつながりを強くしていく方法を学ばせていると高く評価できます。

## なないろリボン(大牟田)

オンライン寺子屋、オンライン・オフラインワークショップの活動に多くの参加者を得ました。要支援児童を対象の専門職によるワークショップは、生活スキルの向上、社会経験を得るのに効果的だと思われまます。ホームページを作成して情報を発信されているのも、素晴らしいですね。

## NPO法人わたしと僕の夢(久留米)

### 「オンライン授業の導入」

休眠預金等活用事業の実行団体の1つです。COVID-19禍の中で、オンライン授業を取り入れ、マンツーマンで勉強ができ、より集中できる環境を作ろうとしました。ノートPCを導入することにより、ネット環境のない家庭の子供たちにオンライン学習の提供が可能になり、団体側で教えることが難しい分野をカバーできるようになりました。

## ボランティアDIWA(佐賀県鹿嶋)

災害により生活環境や経済状況が悪化した家庭、なかなか復興が立ちいかない家庭に日常生活の援助(おかずを届ける、フードロスの品物や支援農家さんの野菜・果物を届ける、衣料品・学用品・生活物資の支援)、子どもの集まる場所や施設の活動援助や支援、色々な理由で就業や就学の悩みを抱えている家庭や若者の支援を行いました。

## 安武百祥会(久留米)

休耕地を利用して土づくり、野菜や花づくり、収穫をとおして高齢者と多世代との交流を行うことでコミュニティ活性化を図ろうとされています。

## 大牟田区厚生保護女性会(大牟田)

手作りマスクを製作し、小学校や児童養護施設の幼稚園生から中学生に寄贈しています。「SDGsやESDは何?」「適応障害・不登校児の親のかかわり方」等の研修会を実施して、青少年の健全育成や子育てを支援されています。

## 大牟田レクリエーション協会(大牟田)

### 「コロナに負けずにポイントラリーを楽しもう」

昨秋の日曜にイオンモール大牟田で親子でゲームをして楽しむポイントラリーを行いました。

## NPO法人Art Project OITA(大分)

### 「西新町こども食堂 -学びの時間-」

アートを取り入れた子ども食堂。食事の後、読みきかせ、英語ワークショップ、音楽鑑賞、音あそびなど、12回開催し、延べ359人の参加者がありました。

## 他団体との連携による取り組み<<(公財)佐賀未来創造基金との共同助成事業>>

### 「佐賀県学童全オンライン化」ちくご川コミュニティ財団×佐賀未来創造基金

特定非営利活動法人佐賀県放課後児童クラブ連絡会の理念である「子どもや放課後児童クラブ(学童保育)の関係者、子どもを育む地域の大人に対して、放課後児童クラブ(学童保育)の充実と発展に関する事業を行い、子どもの健全育成に寄与することを目的とする」を、実現する為には、先生一人一人のスキルアップが重要だと考えられています。コロナ禍においての全国一斉臨時休校などに伴い、こどもや保護者支援の期待や役割は益々高まるものの、現場ではアナログ

な対応がベースとなっているため、スキルアップのための研修会や情報共有などが困難で支援員の活動に支障が生じることも多かった。しかしながら運営主体である行政等の予算確保や許可等が難しい拠点では、オンライン環境が整備できないため、研修会や情報交換の実施が難しかったので、今回、モデル事業として学童保育現場でのオンライン化を整備する事業にチャレンジしました。



## 休眠預金等活用事業

### ● 困難を抱える子ども若者の孤立解消と育成

当財団は、2020年10月に休眠預金等活用法※1に基づく2020年度通常枠「草の根活動支援事業」の資金分配団体として福岡県の団体で初めて選定されました。そして、2020年12月～2021年2月に当財団が実施した公募の結果、2つの実行団体「NPO法人わたしと僕の夢」「みんなの家みんなか」を選定し、筑後川関係地域において「困難を抱える子ども若者の孤立解消と育成」を目指し、本助成事業を実施しています。

当財団は、選定された2つの実行団体に対して、それぞれに3年間で最大1,750万円の助成のほか、実行団体の持続可能性を高めるための組織基盤強化や環境整備などの伴走支援、事業の成果を可視化するための社会的インパクト評価※2などに取り組んでいます。

※1 民間公益活動を促進するための休眠預金等に係わる資金の活用に関する法律

※2 事業や活動の結果として生じた社会的・環境的な変化や効果(アウトカム)を短期・長期を問わずに定量的・定性的に把握し、事業や活動について価値判断を加えること

### 休眠預金等活用制度について

「民間公益活動を促進するための休眠預金等に係る資金の活用に関する法律(休眠預金等活用法)」に基づき、2009年1月1日以降の取引から

10年以上その後の取引のない預金等(休眠預金等)を社会課題の解決や民間公益活動の促進のために活用する制度が2019年度から始まりました。

### 休眠預金等活用制度の体制

休眠預金等活用事業では、指定活用団体であるJANPIA(ジャンピア:一般財団法人日本民間公益活動連携機構)が公募にて全国より資金分配

配団体が全国または各地域において公募を行い、現場にて民間公益活動を行う実行団体を選定し、助成を行うという仕組みになっています。

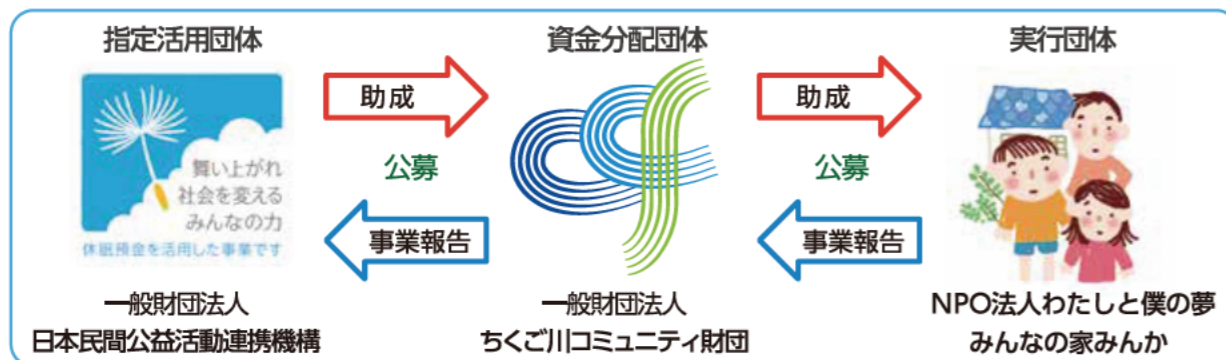


図1 休眠預金等活用事業の流れ



## 実行団体のご紹介

### 実行団体1 NPO法人 わたしと僕の夢

所在地:福岡県久留米市

事業名:貧困の子ども達が貧困の連鎖を断ち切り自立するための仕組みとふるさとづくり

助成額:17,395,300円

助成期間:2021年4月～2024年3月

#### 事業内容

貧困の子ども達の現実、私たちが考えているよりはるかに厳しいです。コロナ禍でますます格差が拡がり、貧困の連鎖を止めることができないことが大きな社会問題となっています。貧困からくる子ども達の孤立や学力低下等の課題を解決するために、理想的な居場所や学習の仕組み作りや長期的に子ども達をサポートする場所を作ります。また、進学や就職で巣立った子ども(卒業生)達が、様々な問題や挫折に直面しても、安心して帰ってこれ、相談でき、再出発できる場所



づくりも目指します。そして、子ども達が自立し、地域に根付き、再チャレンジが可能となる拠点を維持・発展させていくために、持続的な運営資金調達の仕組みを確立し、貧困の子ども達の連鎖を止める事業として確立していきます。

### 実行団体2 みんなの家みんなか

所在地:福岡県朝倉市

事業名:児童養護施設退所者ならびに生活困窮にある若者の自立支援の家づくり

助成額:17,500,000円

助成期間:2021年4月～2024年3月

#### 事業内容

みんなの家みんなかは、児童養護施設を退所し、準備不十分のまま社会に出ていかなくてはならない子どもたちの自立のために、無期限で生活環境と社会生活に必要なスキルを学ぶ環境を提供します。また、過疎化、高齢化が進む朝倉市高木地区の家を拠点とし、地域機能・産業維持が難しくなっている状況に対し、本事業の対象となる若者と一緒に活動に取り組む機会を設けることで、地域に対する貢献事業を行います。



みんなかを表したマンダラアート)

## 「困難を抱える子ども若者の孤立解消と育成を考える会」の開催

2021年3月20日に本事業のキックオフミーティングとして「困難を抱える子ども若者の孤立解消と育成を考える会」を久留米市のホテルニュープラザにてオンラインも併用したハイブリッド形式で開催しました。50名(内オンライン15名)を越える多様な関係者のご参加のもと、ゲストに駄田井正様(久留米大学名誉教授)、小坂亘様(公益財団法人みらいファンド沖縄代表理事)、山田健一郎様(佐賀未来創造基金理事長)をお迎えし、筑後川関係地域における事業展開の可能性や他地域での休眠預金等活用事業の先進例などに

ついてお話しいただきました。また、当財団や2つの実行団体の事業の紹介も行い、本事業を通して筑後川関係地域における子ども若者や地域の持続可能性についての課題解決を図っていくことを参加者の皆様と共有しました。

更に、午後の部では当財団の評価アドバイザーの伊佐淳様(久留米大学経済学部)、中村寛樹様(東京大学社会科学研究所准教授)より当財団、実行団体の事業評価の計画についてアドバイスをいただき、事業計画等の更なる改善につながる時間となりました。



会全体の様子



挨拶をする宮原理事長

## これまでの事業の進捗状況について

2021年4月に2つの実行団体と資金提供契約を締結し、実行団体による事業が本格的に開始となりました。休眠預金等活用事業では事業を評価し、成果を検証・可視化していくことが重要視されており、事前評価、中間評価、事後評価の3つの評価を自団体で実施していくことになっています。

事前評価では、事業により解決しようとする社会課題のより詳細な分析や事業設計の分析を実施することになっており、私たちは4月～6月にかけて事業の中心課題である「子どもの貧困」、「若

者の社会的孤立」、そして「地域の持続可能性」に関する行政資料・文献調査やアンケート・インタビュー調査などを実行団体と共に実施しました。アンケート結果の一部をご紹介しますと子ども向けに実施したアンケートにて「いなくなってしまうと思ったことがある」と答えた子どもの割合は中学生と高校生でなんと半数を超えました(図2)。その他、社会的に孤立した若者を支援する専門家へのインタビューでは、「児童養護施設等の出身者は、親・親族などの身寄りがなく施設を退

所後には困ったことがあっても相談する相手がいない。保証人もいないため、アパートを借りられないなどの問題もある。」「施設出身という偏見の目の中で生活している。」などの声が聞かれました。このように、事前評価により子どもや若者が抱える深刻な問題が明らかとなり、本事業の実施により解決を図る必要性が高いことが検証されました。今後、この事前評価の結果をもとに、評価専門家のアドバイスを受けながら当財団や実行団体は事業計画のさらなる改善を図っています。

また、評価以外の活動も順調に進んでおり、「わたしと僕の夢」では本助成金により施設の改修をして、子どもたちの居場所スペースと学習ス



伴走支援の様子、写真右が事業担当の庄田理事



団体内部のミーティングに参加している様子、写真左手前が庄田理事

## 実行団体からの声

「このような事業は現場も初体験で分からないことだらけですが、小さなことから基本的大局的な考え方で相談でき、又それに的確に答えていただけてとても心強いです。

今回の休眠預金活用事業のおかげで今までにない経験を子ども達にさせてあげることができるようになり、嬉しいです。これからはよろしくお願いします。」

ペースが分離でき、子どもたちにとって過ごしやすい環境を整えることができました。また、連携するひとり親世帯で組織された団体からも子どもの受け入れが始まるなど、より多くの子どもの居場所として機能するようになっていきます。

「みんなの家みんか」では、社会的に孤立した若者を受け入れやすくするために居心地の良い安心できる住環境を整えたり、若者の相談支援事業を行なっているNPOと連携関係を築いたりこちらも着実に事業を進めています。

当財団はこれらの活動に関して常に実行団体に寄り添いながら、丁寧な伴走支援を心がけて事業運営を行なっております。

## ご支援・ご協力に感謝致します。

これまで（一財）ちくご川コミュニティ財団は、220名の発起人の皆さま、その後ご支援を頂いた皆さま、更には、助成や物資・情報・スキルの提供にご協力いただいた団体・個人の皆さまがいらっしゃいます。2020年1月以降にご支援を頂いた皆さまのお名前を以下に記し、ご支援・ご協力への感謝を表します。

- 遺贈による子ども若者基金創設 故 F・S様
- 企業誓約寄付（売上の1%以上） バザール Kto
- 個人寄付

| 〈継続〉  | 〈一般〉      |           |          |          |          |
|-------|-----------|-----------|----------|----------|----------|
| 池田潔様  | 故 K・N様    | 小川清文様(復)  | 根城堅様(復)  | 堀口敏憲様    | 江上武幸様(復) |
| 江崎修一様 | 才田善之様(復)大 | 宮本雄二様(復)  | 本田藤子様(復) | 小田博子様    | 森雅徳様     |
| I・T様  | 原栄次様      | 小川浩一朗様(復) | 原賀義弘様    | 安永昌史様    |          |
| 駄田井正様 | 林眞夫様(復)   | 小林隆利様(復)  | 山田健一郎様   | 山本龍輝様    |          |
| 鬼木啓三様 | 宮原昌子様     | 古城良様      | 帆足俊男様(復) | H・S様(復)  |          |
| 坂井淳彦様 | I・T様      | 内海誠治様     | 豊福秀次郎様   | 荒牧竜太郎様   |          |
| 坂井恵様  | H・S様      | 豊福士文様(復)  | 江藤耕太郎様   | 嶋信英様(復)  |          |
| K・Y様  | 北原透江様(復)  | 野瀬竜二様(復)  | 中川弘彰様    | I・K様(復)  |          |
| 伊東英明様 | M・K様      | 宮原サラ様     | F・T様     | 緒方達雄様(復) |          |
| 宮原信孝  | D・T様(復)   | 井手和英様     | 山村晃司様(復) | 山田尚吾様    |          |
|       | 小野田音枝様    | 古賀暉人様     | 岡田義弘様    | 眞武弘明様    |          |

### ●企業団体寄付

音成クリニック/音成龍司様  
 有限会社久基工業/執行民夫様  
 有限会社ジバング不動産情報/志岐芳徳様(復)  
 (株)栄電舎/飯笹学様  
 充寛労務管理事務所/隈充寛様(復)  
 株式会社オーレック/今村健二様(復)  
 久留米リハビリテーション病院/柴田元様(復)  
 (有)いりえ茶園/入江俊郎様(復)  
 (株)ハートリフォーム/松島健夫様  
 (一財)やさしい街/音成龍司様

### ●物資・情報・スキルのご提供

認定NPO法人ワンストップリーガルネット様  
 国際ボランティア学会様  
 一社全国コミュニティ財団協会様  
 (一財)アジアパシフィックアライアンス・ジャパン  
 〈現在は(公財)Civic Force〉様  
 (一財)日本民間公益活動推進機構(JANPIA)様  
 街角キャンパス・六ツ門大学様  
 ステート・ストリート銀行様  
 特定非営利活動法人YNF様

\*お名前の公表を望まれない方はイニシャルで表示しています。

## ご寄付・ご支援方法の簡素化

ご寄付・ご支援方法を3タイプをご用意させていただいております。どうぞよろしくお願い致します。

### 1. 一回寄付

当財団のCSO支援活動に共感し、出来る時に、出来る額を寄付して頂ける方。

また、ご希望により、あなたが応援したいと思った事業を、自ら選んで寄付することが出来ます。詳しい使用目的については別途ご相談ください。寄付の方法は、クレジットカードからの振込、ゆうちょ(同封の振込用紙)、または筑邦銀行口座をお願いします。詳しくは下記の「金融機関への振込方法」をご参照ください。

### 2. 継続寄付

当財団のCSO支援活動に共感し、継続して応援して頂ける方。

ご希望により、あなたが応援したいと思った事業を、自ら選んで寄付することが出来ます。詳しい使用目的については別途ご相談ください。寄付額は一口1000円/月からとなります。寄付の方法は、クレジットカードからの振込、ゆうちょ(同封の振込用紙)、または筑邦銀行口座をお願いします。詳しくは下記の「金融機関への振込方法」をご参照ください。

### 3. 法人寄付

当財団のCSO支援活動に賛同して頂ける法人様からの寄付。

寄付の方法として現在実施中のものは、バザールK2社様のご寄付です。

このご寄付の詳細、または、他のご寄付方法につきましては、下記のお問い合わせ先までご連絡下さい。

### 【金融機関での振込方法】

ゆうちょ銀行振込 同封の振込用紙にて振込

筑邦銀行(004) 日吉町支店(0178) 普通預金 口座番号: 3091966

口座名義人 一般財団法人 筑後川コミュニティ財団(ザイ.チクゴガワコミュニティザイダン)

### 【クレジットカードの利用】

当財団のホームページまたは、下記の各専用QRコードをご利用いただきますと、クレジットカード決済いただけますのでご利用ください。

ホームページアドレス <https://c-comfund.com>



子ども若者応援寄付



災害寄付



一般寄付

\*お問い合わせ先 E-mail: [info@c-comfund.com](mailto:info@c-comfund.com) TEL: 0942-34-5600(平日10時~16時)



## 2019年度事業報告

自:2019年8月1日 至:2020年7月31日

一般財団法人筑後川コミュニティ財団

| 年  | 月  | 日  | 曜  | 内 容                               | 備 考  |                     |
|----|----|----|----|-----------------------------------|--|---------------------|
| 19 | 8  | 1  | 木  | 財団設立登記                            | 財団設立日  |                     |
|    |    | 19 | 月  | 設立登記完了通知受領                        | 設立発起人220名、寄付総額389万円                            |                     |
|    | 9  | 5  | 木  | 第1回理事会開催                          | 宮原信孝理事長に選任、子ども若者基金設立決定(別添1参照)                  |                     |
|    |    | 5  | 木  | 第1回評議員会開催                         | 上記を承認  |                     |
|    |    | 22 | 日  | 設立記念の集い(中止)                       | 台風17号接近の為中止                                    |                     |
|    | 10 | 31 | 日  | 第2回理事会                            |  |                     |
|    | 11 | 24 | 日  | 設立記念の集い開催                         | 於久留米大学御井学舎、120人参加。わたしと僕の夢及びバザールK-2と協定締結(別添2参照) |                     |
|    | 12 | 5  | 木  | 遺贈手続き完了                           | 故F・S氏よりマンションの遺贈を受ける。                           |                     |
|    |    | 17 | 火  | 理事監事評議員懇談会                        |  |                     |
|    |    | 21 | 日  | 財団役員評議員懇親会                        |  |                     |
| 20 | 1  | 24 | 金  | 遺贈マンション売買契約締結                     | 手付金100万円受領                                     |                     |
|    |    | 2  | 6  | 木                                 | 第3回理事会   | 於保信高副理事長、脇田秀喜専務理事承認 |
|    |    |    | 10 | 月                                 | マンション引き渡し・残金受領                                 | 2250万円受領            |
|    |    |    | 22 | 土                                 | 国際ボランティア学会第21回大会参加                             | 当財団の設立と事業開始について発表   |
|    |    |    | 25 | 火                                 | 「子ども若者基金」銀行口座開設＝設立                             | 1800万円の基金設立         |
|    | 4  | 2  | 木  | 臨時理事会                             | 理事監事評議員関係団体の助成申請禁止について                         |                     |
|    |    | 11 | 土  | 臨時理事会                             | 前項議題について決定                                     |                     |
|    |    | 30 | 木  | 久留米地区16医療15介護施設に対してマスク11000枚の贈与仲介 | A-PADジャパン(*1)のcovid-19(*2)対策支援事業               |                     |
|    | 5  | 29 | 月  | 第4回理事会                            | 子ども若者応援助成応募要項決定                                |                     |
|    | 6  | 8  | 水  | 子ども若者応援助成公募開始                     | 応募期間6/8-7/3                                    |                     |
|    |    | 10 | 月  | 当財団が47コロナ基金の協働団体に                 | (公財)さなぶりより協働団体採択通知                             |                     |
|    | 7  | 8  | 水  | 筑後川豪雨災害避難所への健康・衣料・食糧贈与仲介          | A-PADジャパンより北野町2避難所・鳥飼校区避難所へ                    |                     |
|    |    |    | 13 | 月                                 | 佐賀県における子ども若者応援助成を佐賀未来創造基金に委託                   | 120万円を送金            |
|    |    | 16 | 木  | 第5回理事会                            | 休眠預金活用資金分配団体公募申請書類承認                           |                     |
|    |    | 20 | 月  | 筑後川災害救済基金設立                       |  |                     |
|    |    | 23 | 木  | 子ども若者応援助成採択決定                     | 13案件を採択(別添3参照)                                 |                     |
|    |    | 27 | 金  | 休眠預金活用資金分配団体公募申請                  | 申請概要(別添4参照)                                    |                     |

\* 2019年度事業計画振り返りは別添5参照

\*1:一般社団法人アジアパシフィックアライアンス・ジャパン 防災・災害救助団体、佐賀市に本部

\*2:新型コロナウイルス感染症の世界的略称

## 2020-21年度事業報告

自:2020年8月1日 至:2021年7月31日

一般財団法人筑後川コミュニティ財団

| 年  | 月  | 日  | 曜       | 内 容                        | 備 考   |   |
|----|----|----|---------|----------------------------|---|---|
| 20 | 8  | 12 | 水       | 休眠預金資金分配団体公募面談             | オンラインで開催  |   |
|    |    | 22 | 土       | 子ども若者応援援助成審査委員会            | 反省会:5委員・副理事長・事務局長のみ                                 |   |
|    | 10 | 3  | 土       | 監事監査                       | 貸借対照表/正味財産増減計算書等のチェック                               |   |
|    |    | 6  | 火       | 休眠預金等資金分配団体に採択             | 正式文書は7日到着   |   |
|    |    | 10 | 土       | 第6回理事会                     | 第1年度決算・事業報告及び第2年度事業計画・予算の承認                         |   |
|    |    | 15 | 木       | 資金分配団体内定説明会                | オンラインで開催  |   |
|    |    | 24 | 土       | 第2回評議員会                    | 第1年度決算・事業報告及び第2年度事業計画・予算の承認                         |   |
|    |    | 11 | 16      | 月                          | JANPIAとの資金提供契約署名                                    | 16日付で契約締結。資金提供は12月。                         |
|    | 12 | 9  | 水       | 休眠預金等活用事業実行団体公募開始          | 21年1月22日締切  |   |
|    |    | 16 | 水       | 第1回実行団体公募説明会               | 3団体参加   |   |
|    |    | 23 | 金       | 第2回実行団体公募説明会               | 3団体参加   |   |
|    | 21 | 1  | 12      | 火                          | 第3回実行団体公募説明会  | 4団体参加                                       |
|    |    |    | 22      | 金                          | 臨時評議員会  | 3理事の辞任承認、コンプライアンスとガバナンスのある財団運営についてアドバイス     |
|    |    |    | 22      | 金                          | 実行団体公募締切  | 2団体募集に対し5団体が応募                              |
|    |    |    | 29      | 金                          | 第7回理事会  | 評議員会アドバイスを受け、組織改革及び坂井副理事長の任命、20年度コロナ緊急枠申請決定 |
| 2  |    | 8  | 月       | 実行団体とのオンライン面接開始            | 2/8:みんなの家みんか、2/9:なないろリボン                            |   |
|    |    | 12 | 金       | 実行団体とのオンライン面接終了            | 2/10:隣友の会、NP0アイス、2/12:わたしと僕の夢                       |   |
|    |    | 12 | 金       | 休眠預金コロナ緊急枠オンライン面談          | 1/29申請したもの、理事3名の辞任を理由に不採択                           |   |
|    |    | 13 | 土       | 実行団体選考委員会                  | 2実行団体を採択・推薦   |   |
|    |    | 19 | 金       | 臨時理事会                      | 2実行団体を決定  |   |
|    |    | 19 | 金       | 休眠預金等活用事業実行団体発表            | 実行団体:わたしと僕の夢、みんなの家みんか                               |   |
|    |    | 23 | 火       | 実行団体オリエンテーション              |   |   |
|    |    | 26 | 金       | 第8回理事会                     | 庄田清人氏を理事に推薦することを決定                                  |   |
|    |    | 28 | 日       | 第3者委員会                     | 8/22以来の第3者委員選定委員の会、財団の方針を説明。第3者委員か選定委員かどちらかの選択を求める。 |   |
| 3  |    | 20 | 土       | 困難を抱える子ども若者の孤立解消と育成を考える会   | 事前評価WS、オンラインを含め50名以上の参加。                            |   |
| 4  |    | 9  | 金       | 第9回理事会                     | 実行団体との資金提供契約書承認                                     |   |
|    |    | 10 | 土       | 第3者委員会委員との面談               | その後全員第3者委員を辞任、第3者委員会を常設から臨時のものに変更                   |   |
| 5  |    | 6  | 木       | 第10回理事会                    | 20年度補正予算の決定   |   |
|    |    | 27 | 木       | 第11回理事会                    | 21年度コロナ緊急枠申請決定及びトヨタ財団申請承認                           |   |
| 6  |    | 24 | 木       | 第12回理事会                    | 21年度通常枠を後期に申請することを決定、第3者委員会規程決定                     |   |
|    |    | 24 | 木       | 21年度コロナ緊急枠ヒアリング            | 理事3名、事務局2名が参加                                       |   |
| 7  |    | 13 | 火       | 臨時評議員会                     | ガバナンス・コンプライアンス改革報告                                  |   |
|    | 29 | 木  | 第13回理事会 | 第3(21-22)年度の計画策定について考え方の共有 |   |   |

財産目録  
(2020年7月31日現在)

一般財団法人筑後川コミュニティ財団

単位: 円

| 貸借対照表科目 |      | 場所・物量等            | 使用目的等           | 金額         |
|---------|------|-------------------|-----------------|------------|
| 流動資産    | 現金預金 |                   |                 |            |
|         | 現金   |                   | 運転資金に充てるもの      | 209,547    |
|         | 普通預金 | 三菱UFJ銀行(0232415)  | 同上              | 11,000     |
|         |      | 三菱UFJ銀行(0213481)  | 同上              | 11,569     |
|         |      | 福岡銀行(3017002)     | 同上              | 1,000      |
|         |      | 筑邦銀行(3091966)     | 同上              | 2,361,004  |
|         |      | ゆうちょ銀行(88227151)  | 同上              | 51,276     |
|         |      | ゆうちょ銀行(94337511)  | 同上              | 170,547    |
|         |      | ゆうちょ銀行(タレクト)      | 同上              | 1,030,137  |
|         |      | 筑邦銀行(3094730)     | 未払金(子ども若者助成金)   | 5,250,350  |
|         |      |                   | 《普通預金計》         | 8,886,883  |
|         |      |                   | 《現金預金計》         | 9,096,430  |
|         | 前払費用 | セコム代外             | 警備代金外           | 60,560     |
| 流動資産合計  |      |                   |                 | 9,156,990  |
| 固定資産    |      |                   |                 |            |
| 基本財産    | 普通預金 | 西日本シティ銀行(3089334) | 運用益は管理業務の財源に使用  | 3,001,016  |
| 特定資産    | 普通預金 | 筑邦銀行(3094730)     | 寄付受入預金(子ども若者基金) | 11,548,770 |
| 固定資産合計  |      |                   |                 | 14,549,786 |
| 資産合計    |      |                   |                 | 23,706,776 |
| 流動負債    |      |                   |                 |            |
|         | 未払金  | 子ども若者助成金事業        | 助成金他            | 5,563,402  |
|         | 預り金  | 久留米税務署他           | 2020年6月源泉所得税他   | 37,498     |
| 流動負債合計  |      |                   |                 | 5,600,900  |
| 固定負債    |      |                   |                 |            |
| 固定負債合計  |      |                   |                 | 0          |
| 負債合計    |      |                   |                 | 5,600,900  |
| 正味財産    |      |                   |                 | 18,105,876 |

## 正味財産増減計算書

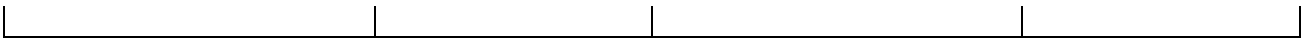
自：2019年8月1日 至：2020年7月31日

(当期会計期間累計)

一般財団法人筑後川コミュニティ財団

単位：円

| 科 目       | 金 額        | 科 目              | 金 額        |
|-----------|------------|------------------|------------|
| 1. 経常増減の部 |            |                  |            |
| (1) 経常収益  |            |                  |            |
| 基本財産運用益   |            | 管理費              |            |
| 基本財産受取利息  | 5          | 役員報酬             | 150,000    |
| 基本財産運用益合計 | 5          | 給料手当             | 1,485,644  |
| 特定資産運用益   |            | 福利厚生費            | 466        |
| 特定資産受取利息  | 0          | 法定福利費            | 78,391     |
| 特定資産運用益合計 | 0          | 旅費交通費            | 527,310    |
| 事業収益      |            | 通信運搬費            | 217,608    |
| 受託事業      | 0          | 事務用備品費           | 30,000     |
| その他の事業収入  | 364,360    | 事務用品費            | 130,382    |
| 事業収益合計    | 364,360    | 消耗品費             | 19,038     |
| 受取補助金等    |            | 広告宣伝費            | 32,270     |
| 国庫補助金振替額  | 0          | 水道光熱費            | 107,311    |
| 受取補助金等合計  | 0          | 地代家賃             | 620,000    |
| 寄付金振替額    |            | 研修費              | 6,500      |
| 分野指定寄付額   | 18,000,000 | 諸会費              | 20,000     |
| プロジェクト寄付額 | 274,500    | 事務所維持費           | 103,722    |
| 支援事業寄付額   | 580,400    | 振込手数料            | 21,367     |
| 財団応援寄付額   | 6,779,569  | 修繕積立金            | 4,872      |
| 設立発起人寄付   | 430,000    | 租税公課             | 266,304    |
| 寄付金振替額合計  | 26,064,469 | 支払手数料            | 923,047    |
| 営業外損益     |            | 管理費              | 0          |
| 雑収入       |            | 会議費              | 7,051      |
| 受取利息      | 14         | 管理費合計            | 4,751,283  |
| その他収入     | 294        |                  |            |
| 雑収入合計     | 308        | 経常費用合計           | 11,595,840 |
| 雑損失       |            |                  |            |
| 現金(過)不足   | 13,867     | 当期経常増減額          | 14,819,435 |
| その他損失     | 0          |                  |            |
| 雑損失合計     | 13,867     | 一般正味財産期首残高       | 3,286,441  |
| 営業外損益合計   | -13,559    | 一般正味財産期末残高       | 18,105,876 |
| 経常収益合計    | 26,415,275 |                  |            |
| (2) 経常費用  |            | 2. 指定正味財産の部      |            |
| 事業費       |            | 受取補助金等           |            |
| 役員報酬      | 0          | 国庫補助金振替額         | 0          |
| 給料手当      | 0          | 受取補助金等合計         | 0          |
| 福利厚生費     | 0          | 受取寄付金            |            |
| 法定福利費     | 0          | 事業指定寄付額          | 0          |
| 旅費交通費     | 81,000     | プロジェクト寄付額        | 0          |
| 通信運搬費     | 100,620    | 支援事業寄付額          | 0          |
| 事務用備品費    | 0          | 財団応援寄付額          | 0          |
| 事務用品費     | 17,852     | 設立発起人寄付          | 0          |
| 消耗品費      | 1,728      | 受取寄付金合計          | 0          |
| 広告宣伝費     | 51,090     |                  |            |
| 水道光熱費     | 0          | 一般正味財産への振替額      |            |
| 地代家賃      | 0          | 受取補助金一般正味財産への振替額 | 0          |
| 研修費       | 0          | 受取寄付金一般正味財産への振替額 | 0          |
| 諸会費       | 0          | 一般正味財産への振替額合計    | 0          |
| 助成金       | 5,250,350  |                  |            |
| 振込手数料     | 880        | 当期指定正味財産増減額      | 0          |
| 支払助成金     | 1,200,000  |                  |            |
| 租税公課      | 0          | 指定正味財産期首残高       | 0          |
| 支払保険料     | 1,560      | 指定正味財産期末残高       | 0          |
| 支払手数料     | 0          |                  |            |
| 会議費       | 139,477    |                  |            |
| 雑費        | 0          |                  |            |
| 事業費合計     | 6,844,557  | 3. 正味財産期末残高      | 18,105,876 |



貸借対照表  
2020年7月31日

(当期会計期間末)

一般財団法人筑後川コミュニティ財団

単位：円

| 科 目               | 金 額          |
|-------------------|--------------|
| <b>I 資産の部</b>     |              |
| 1. 流動資産           |              |
| 現金                | 209,547      |
| 普通預金              | 8,886,883    |
| 前払費用              | 60,560       |
| 未収金               | 0            |
| 流動資産合計            | 9,156,990    |
| 2. 固定資産           |              |
| (1) 基本財産          |              |
| 普通預金              | 3,001,016    |
| 基本財産合計            | 3,001,016    |
| (2) 特定資産          |              |
| 寄付受入預金(子ども若者基金)   | 11,548,770   |
| 特定資産合計            | 11,548,770   |
| (3) その他固定資産       |              |
| 敷金                | 0            |
| その他固定資産合計         | 0            |
| 固定資産合計            | 14,549,786   |
| 資産合計              | 23,706,776   |
| <b>II 負債の部</b>    |              |
| 1. 流動負債           |              |
| 未払金               | 5,563,402    |
| 短期借入金             | 0            |
| 預り金               | 37,498       |
| 仮受金               | 0            |
| 流動負債合計            | 5,600,900    |
| 2. 固定負債           |              |
| 長期借入金             | 0            |
| 固定負債合計            | 0            |
| 負債合計              | 5,600,900    |
| <b>III 正味財産の部</b> |              |
| 1. 指定正味財産         |              |
| 基本財産運用益           | 0            |
| 受取寄付金             | 0            |
| 指定正味財産合計          | 0            |
| (うち基本財産への充当額)     | (0)          |
| (うち特定財産への充当額)     | (0)          |
| 2. 一般正味財産         |              |
| 一般正味財産合計          | 18,105,876   |
| (うち基本財産への充当額)     | (3,001,016)  |
| (うち特定財産への充当額)     | (11,548,770) |
| 正味財産合計            | 18,105,876   |
| 負債及び正味財産合計        | 23,706,776   |

## 会計監査報告書

(2019年度)

一般財団法人筑後川コミュニティ財団

2020年10月3日の会計監査において、2019年度(2019/8/1~2020/7/31)諸帳簿、収支決算書、貯金通帳および関係書類に基づき監査した結果、その内容が適正であることを認めます。

2020年10月10日

監事 田中 健太郎

監事 藤岡 廣子



財産目録  
(2021年7月31日現在)

一般財団法人筑後川コミュニティ財団

単位: 円

| 貸借対照表科目 |      | 場所・物量等            | 使用目的等           | 金額         |
|---------|------|-------------------|-----------------|------------|
| 流動資産    | 現金預金 |                   |                 |            |
|         | 現金   |                   | 運転資金に充てるもの      | 108,934    |
|         | 当座預金 | ゆうちょ銀行(ﾀﾞｲﾙ外)     |                 | 1,233,503  |
|         | 普通預金 | 三菱UFJ銀行(0232415)  | 同上              | 0          |
|         |      | 福岡銀行(3017002)     | 同上              | 1,000      |
|         |      | 筑邦銀行(3091966)     | 同上              | 3,152,622  |
|         |      | ゆうちょ銀行(88227151)  | 同上              | 89,848     |
|         |      | ゆうちょ銀行(94337511)  | 同上              | 38,501     |
|         |      |                   | 《普通預金計》         | 3,281,971  |
|         |      |                   | 《現金預金計》         | 4,624,408  |
|         | 立替金  | 預り金               | 源泉所得税過払分        | 24,848     |
|         | 前払費用 | 地代家賃              | 事務所賃料           | 40,000     |
| 流動資産合計  |      |                   |                 | 4,689,256  |
| 固定資産    |      |                   |                 |            |
| 基本財産    | 普通預金 | 西日本シティ銀行(3089334) | 運用益は管理業務の財源に使用  | 3,001,040  |
| 特定資産    | 普通預金 | 筑邦銀行(3094730)     | 寄付受入預金(子ども若者基金) | 8,500,524  |
| 特定資産    | 普通預金 | 筑邦銀行(3099528)     | 休眠預金活用事業        | 15,377,302 |
| 固定資産合計  |      |                   |                 | 26,878,866 |
| 資産合計    |      |                   |                 | 31,568,122 |
| 流動負債    |      |                   |                 |            |
|         | 未払費用 |                   | 給与・水道光熱費他       | 654,292    |
|         | 預り金  | 久留米税務署他           |                 | 2,785      |
| 流動負債合計  |      |                   |                 | 657,077    |
| 固定負債    |      |                   |                 |            |
| 固定負債合計  |      |                   |                 | 0          |
| 負債合計    |      |                   |                 | 657,077    |
| 正味財産    |      |                   |                 | 30,911,045 |



正味財産増減計算書  
自2020年8月1日 至2021年7月31日まで

(当期会計期間累計)

一般財団法人筑後川コミュニティ財団

単位：円

| 科目               | 令和2年度             | 令和元年度             | 増減                 |
|------------------|-------------------|-------------------|--------------------|
| <b>1. 経常増減の部</b> |                   |                   |                    |
| <b>(1) 経常収益</b>  |                   |                   |                    |
| 基本財産運用益          | 24                | 5                 | 19                 |
| 基本財産受取利息         | 24                | 5                 | 19                 |
| 特定資産運用益          | 122               | 0                 | 122                |
| 特定資産受取利息         | 122               | 0                 | 122                |
| 事業収益             | 0                 | 364,360           | -364,360           |
| 受託事業             | 0                 | 0                 | 0                  |
| その他の事業収入         | 0                 | 364,360           | -364,360           |
| 受取補助金等           | 12,309,798        | 0                 | 12,309,798         |
| 国庫補助金振替額         | 0                 | 0                 | 0                  |
| 民間助成金振替額         | 12,309,798        | 0                 | 12,309,798         |
| 寄付金振替額           | 858,000           | 26,064,469        | -25,206,469        |
| 分野指定寄付額          | 0                 | 18,000,000        | -18,000,000        |
| プロジェクト寄付額        | 0                 | 274,500           | -274,500           |
| 支援事業寄付額          | 104,000           | 580,400           | -476,400           |
| 財団応援寄付額          | 456,000           | 6,779,569         | -6,323,569         |
| 設立発起人寄付          | 0                 | 430,000           | -430,000           |
| 一回寄付 2021/7～     | 18,000            | 0                 | 18,000             |
| 継続寄付 2021/7～     | 50,000            | 0                 | 50,000             |
| 企業寄付             | 230,000           | 0                 | 230,000            |
| 雑収入              | 29                | 308               | -279               |
| 受取利息             | 28                | 14                | 14                 |
| 雑収入              | 1                 | 294               | -293               |
| 雑損失              | 0                 | 13,867            | -13,867            |
| 現金(過)不足          | 0                 | 13,867            | -13,867            |
| 営業外損益            | 29                | -13,559           | 13,588             |
| <b>経常収益 計</b>    | <b>13,167,973</b> | <b>26,415,275</b> | <b>-13,247,302</b> |
| <b>(2) 経常費用</b>  |                   |                   |                    |
| 事業費              | 13,074,392        | 6,844,557         | 6,229,835          |
| 役員報酬             | 0                 | 0                 | 0                  |
| 給料手当             | 1,816,000         | 0                 | 1,816,000          |
| 福利厚生費            | 0                 | 0                 | 0                  |
| 法定福利費            | 0                 | 0                 | 0                  |
| 外注費              | 39,000            | 0                 | 39,000             |
| 旅費交通費            | 69,092            | 81,000            | -11,908            |
| 通信費              | 32,331            | 100,620           | -68,289            |
| 寄付金              | 0                 | 0                 | 0                  |
| 助成金              | 6,944,108         | 5,250,350         | 1,693,758          |
| 会議費              | 156,864           | 0                 | 156,864            |
| 地代家賃             | 210,000           | 0                 | 210,000            |
| 水道光熱費            | 20,400            | 0                 | 20,400             |
| 消耗品費             | 24,900            | 1,728             | 23,172             |
| 租税公課             | 216,200           | 0                 | 216,200            |
| 運賃               | 30,606            | 0                 | 30,606             |
| 事務用品費            | 276,733           | 17,852            | 258,881            |
| 事務用備品費           | 142,780           | 0                 | 142,780            |
| 広告宣伝費            | 14,720            | 51,090            | -36,370            |
| 支払手数料            | 3,076,808         | 0                 | 3,076,808          |
| 振込手数料            | 0                 | 880               | 0                  |
| 諸会費              | 0                 | 0                 | 0                  |
| 新聞図書費            | 3,850             | 0                 | 3,850              |
| 支払助成金            | 0                 | 1,200,000         | -1,200,000         |
| 支払保険料            | 0                 | 1,560             | -1,560             |
| 会議費              | 0                 | 139,477           | -139,477           |
| 雑費               | 0                 | 0                 | 0                  |
| 管理費              | 2,665,714         | 4,751,283         | -2,085,569         |
| 役員報酬             | 120,000           | 0                 | 120,000            |
| 給料手当             | 1,226,952         | 1,635,644         | -408,692           |
| 福利厚生費            | 55,183            | 466               | 54,717             |
| 法定福利費            | 92,384            | 78,391            | 13,993             |
| 外注費              | 1,145             | 0                 | 1,145              |
| 旅費交通費            | 233,367           | 527,310           | -293,943           |
| 通信費              | 155,387           | 217,608           | -62,221            |
| 寄付金              |                   |                   | 0                  |
| 助成金              | 0                 | 0                 | 0                  |
| 会議費              | 2,497             | 7,051             | -4,554             |
| 地代家賃             | 350,000           | 620,000           | -270,000           |

|                    |                   |                   |                   |
|--------------------|-------------------|-------------------|-------------------|
| 水道光熱費              | 80,696            | 107,311           | -26,615           |
| 消耗品費               | 4,346             | 19,038            | -14,692           |
| 租税公課               | 33,900            | 266,304           | -232,404          |
| 運賃                 | 0                 | 0                 | 0                 |
| 事務用品費              | 42,918            | 130,382           | -87,464           |
| 事務用備品費             | 0                 | 30,000            | -30,000           |
| 広告宣伝費              | 16,095            | 32,270            | -16,175           |
| 支払手数料              | 210,314           | 923,047           | -712,733          |
| 諸会費                | 40,000            | 20,000            | 20,000            |
| 新聞図書費              | 0                 | 0                 | 0                 |
| 研修費                | 0                 | 6,500             | -6,500            |
| 事務所維持費             | 0                 | 103,722           | -103,722          |
| 振込手数料              | 0                 | 21,367            | -21,367           |
| 修繕積立金              | 0                 | 4,872             | -4,872            |
| 雑費                 | 530               | 0                 | 530               |
| <b>経常費用計</b>       | <b>15,740,106</b> | <b>11,595,840</b> | <b>4,144,266</b>  |
| 当期経常増減額            | -2,572,133        | 14,819,435        | -17,391,568       |
| 一般正味財産期首残高         | 18,105,876        | 3,286,441         | 14,819,435        |
| 一般正味財産7月末残高        | 15,533,743        | 18,105,876        | -2,572,133        |
| <b>2. 指定正味財産の部</b> |                   |                   | 0                 |
| 受取補助金等             | 27,687,100        | 0                 | 27,687,100        |
| 国庫補助金              | 0                 | 0                 | 0                 |
| 民間助成金              | 27,687,100        | 0                 | 27,687,100        |
| 受取寄付金              | 0                 | 0                 | 0                 |
| 事業指定寄付額            | 0                 | 0                 | 0                 |
| プロジェクト寄付額          | 0                 | 0                 | 0                 |
| 支援事業寄付額            | 0                 | 0                 | 0                 |
| 財団応援寄付額            | 0                 | 0                 | 0                 |
| 設立発起人寄付            | 0                 | 0                 | 0                 |
|                    |                   |                   | 0                 |
| 一般正味財産への振替額        | 12,309,798        | 0                 | 12,309,798        |
| 受取補助金一般正味財産への振替額   | 12,309,798        | 0                 | 12,309,798        |
| 受取寄付金一般正味財産への振替額   |                   | 0                 | 0                 |
| 当期指定正味財産増減額        | 15,377,302        | 0                 | 15,377,302        |
| 指定正味財産期首残高         | 0                 | 0                 | 0                 |
| 指定正味財産期末残高         | 15,377,302        | 0                 | 15,377,302        |
| <b>3. 正味財産期末残高</b> | <b>30,911,045</b> | <b>18,105,876</b> | <b>12,805,169</b> |

**貸借対照表**  
2021年7月31日現在

(当期会計期間末)

(単位：円)

一般財団法人筑後川コミュニティ財団

| 科目                | 当年度末         | 前年度末         | 増減           |
|-------------------|--------------|--------------|--------------|
| <b>I 資産の部</b>     |              |              |              |
| 1. 流動資産           |              |              |              |
| 現金                | 108,934      | 209,547      | -100,613     |
| 当座預金              | 1,233,503    | 0            | 1,233,503    |
| 普通預金              | 3,281,971    | 8,886,883    | -5,604,912   |
| 立替金               | 24,848       | 0            | 24,848       |
| 前払費用              | 40,000       | 60,560       | -20,560      |
| 流動資産合計            | 4,689,256    | 9,156,990    | -4,467,734   |
| 2. 固定資産           |              |              |              |
| (1)基本財産           |              |              |              |
| 普通預金              | 3,001,040    | 3,001,016    | 24           |
| 基本財産合計            | 3,001,040    | 3,001,016    | 24           |
| (2)特定資産           |              |              |              |
| 寄付受入預金(子ども若者基金)   | 8,500,524    | 11,548,770   | -3,048,246   |
| 休眠預金等活用事業助成金      | 15,377,302   | 0            | 15,377,302   |
| 特定資産合計            | 23,877,826   | 11,548,770   | 12,329,056   |
| (3)その他固定資産        |              |              |              |
| 敷金                | 0            | 0            | 0            |
| その他固定資産合計         | 0            | 0            | 0            |
| 固定資産合計            | 26,878,866   | 14,549,786   | 12,329,080   |
| 資産合計              | 31,568,122   | 23,706,776   | 7,861,346    |
| <b>II 負債の部</b>    |              |              |              |
| 1. 流動負債           |              |              |              |
| 未払費用              | 654,292      | 5,563,402    | -4,909,110   |
| 短期借入金             | 0            | 0            | 0            |
| 預り金               | 2,785        | 37,498       | -34,713      |
| 仮受金               | 0            | 0            | 0            |
| 流動負債合計            | 657,077      | 5,600,900    | -4,943,823   |
| 2. 固定負債           |              |              |              |
| 固定負債合計            | 0            | 0            | 0            |
| 負債合計              | 657,077      | 5,600,900    | -4,943,823   |
| <b>III 正味財産の部</b> |              |              |              |
| 1. 指定正味財産         | 15,377,302   | 0            | 15,377,302   |
| 基本財産運用益           |              |              | 0            |
| 受取寄付金             | 15,377,302   | 0            | 15,377,302   |
| (うち基本財産への充当額)     | (0)          | (0)          | (0)          |
| (うち特定財産への充当額)     | (15,377,302) | (0)          | (15,377,302) |
| 2. 一般正味財産         |              |              |              |
| 一般正味財産合計          | 15,533,743   | 18,105,876   | -2,572,133   |
| (うち基本財産への充当額)     | (3,001,040)  | (3,001,016)  | (24)         |
| (うち特定財産への充当額)     | (8,500,524)  | (11,548,770) | -(3,048,246) |
| 正味財産合計            | 30,911,045   | 18,105,876   | 12,805,169   |
| 負債及び正味財産合計        | 31,568,122   | 23,706,776   | 7,861,346    |

## 会計監査報告書

(第2(20-21)年度)

一般財団法人ちくご川コミュニティ財団 (CCF) 殿

2021年9月30日の会計監査において、CCF第2年度(2020/8/1~2021/7/31)諸帳簿、収支決算書、貯金通帳および関係書類に基づき監査した結果、その内容が適正であることを認めます。

2021年9月30日

監事 田中 健太郎 田中 健太郎 

監事 藤岡 廣子 藤岡 廣子 